

T.C.  
GÜMÜŞHANE ÜNİVERSİTESİ



# İLÂHİYAT FAKÜLTESİ

2017 YILI

# BİRİM FAALİYET RAPORU

Ocak 2018

## **İÇİNDEKİLER**

### **I- GENEL BİLGİLER**

- A- MİSYON VE VİZYON
- B- YETKİ, GÖREV VE SORUMLULUKLAR
- C- İDAREYE İLİŞKİN BİLGİLER
  - 1- Fiziksel Yapı
  - 2- Örgüt Yapısı
  - 3- Bilgi ve Teknolojik Kaynaklar
  - 4- İnsan Kaynakları
  - 5- Sunulan Hizmetler
  - 6- Yönetim ve İç Kontrol Sistemi
- D- DİĞER HUSUSLAR

### **II- AMAÇ ve HEDEFLER**

- A- İDARENİN AMAÇ VE HEDEFLERİ
- B- TEMEL POLİTİKALAR VE ÖNCELİKLER
- C- DİĞER HUSUSLAR

### **III- FAALİYETLERE İLİŞKİN BİLGİ VE DEĞERLENDİRMELER**

- A- MALİ BİLGİLER
  - 1- Bütçe Uygulama Sonuçları
  - 2- Temel Mali Tablolara İlişkin Açıklamalar
  - 3- Mali Denetim Sonuçları
  - 4- Diğer Hususlar
- B- PERFORMANS BİLGİLERİ
  - 1- Faaliyet ve Proje Bilgileri
  - 2- Performans Sonuçları Tablosu
  - 3- Performans Sonuçlarının Değerlendirilmesi
  - 4- Performans Bilgi Sisteminin Değerlendirilmesi
  - 5- Diğer Hususlar

### **IV- KURUMSAL KABİLİYET ve KAPASİTENİN DEĞERLENDİRİLMESİ**

- A- ÜSTÜNLÜKLER
- B- ZAYIFLIKLAR
- C- DEĞERLENDİRME

### **V- ÖNERİ VE TEDBİRLER**

### **EKLER**

## **I- GENEL BİLGİLER**

### **A- MİSYON VE VİZYON**

#### **Misyonumuz;**

Fakültemizin misyonu; toplumun gelişmesine katkı sağlayacak, alanlarında güncel bilgilerle donatılmış, girişimcilik, liderlik ve ekip ruhuna sahip, etik ilkelere saygılı, yerel ve evrensel değerlere bağlı, insan haklarına duyarlı, toplumsal sorunlara karşı ilgili, sorgulayan, araştıran, kendini yenileyebilen, aydın ve yaratıcı düşünebilen bireyler yetiştirerek bölge ve ülkenin kalkınma çabalarına katkı sağlamaktır.

#### **Vizyonumuz;**

Fakültemizin vizyonu; bilimsel gelişmelere yön veren, ulusal ve uluslararası bilimsel yayınları ve evrensel düzeydeki eğitim-öğretimi ile saygınlık kazanan, sosyal bilimlerin ilahiyat temel alanında isim yapmış akademisyenleri kadrosunda bulunduran, başarılı öğrenciler tarafından öncelikli olarak tercih edilen, bölge ve ülke sorunlarının çözümüne katkı sağlayan ve her yönüyle gelişen ve mensubu olmaktan gurur duyulan bir fakülte olmaktır.

## **B- YETKİ, GÖREV VE SORUMLULUKLAR**

### **İdari Yetki, Görev ve Sorumluluklar**

#### **a- Dekan**

1. Fakülte kurullarına başkanlık etmek, fakülte kurullarının kararlarını uygulamak ve fakülte birimleri arasında düzenli çalışmayı sağlamak,
2. Her öğretim yılı sonunda ve istendiğinde fakültenin genel durumu ve işleyişi hakkında rektöre rapor vermek,
3. Fakültenin ödenek ve kadro ihtiyaçlarını gerekçesi ile birlikte rektörlüğe bildirmek, fakülte bütçesi ile ilgili fakülte yönetim kurulunun da görüşünü aldıktan sonra rektörlüğe sunmak,
4. Fakültenin birimleri ve her düzeydeki personel üzerinde genel gözetim ve denetim görevini yapmak,
5. Bu kanun ile kendisine verilen diğer görevleri yapmaktır.

## **b- Fakülte Kurulu**

Fakülte kurulu, dekanın başkanlığında fakülteye bağlı bölümlerin başkanları ile varsa fakülteye bağlı enstitü ve yüksekokul müdürlerinden ve üç yıl için fakülte'deki profesörlerin kendi aralarından seçecekleri üç, doçentlerin kendi aralarından seçecekleri iki, yardımcı doçentlerin kendi aralarından seçecekleri bir öğretim üyesinden oluşur. Fakülte kurulu normal olarak her yarıyıl başında ve sonunda toplanır.

### **Fakülte kurulunun görevleri;**

1. Fakültenin, eğitim-öğretim, bilimsel araştırma ve yayım faaliyetleri ve bu faaliyetlerle ilgili esasları, plan, program ve eğitim-öğretim takvimini kararlaştırmak,
2. Fakülte yönetim kuruluna üye seçmek,
3. Bu kanunla verilen diğer görevleri yapmaktır.

## **c- Fakülte Yönetim Kurulu**

Dekanın başkanlığında fakülte kurulunun üç yıl için seçeceği üç profesör, iki doçent ve bir yardımcı doçentten oluşur ve dekanın çağrısı üzerine toplanır. Yönetim kurulu gerekli gördüğü hallerde geçici çalışma grupları, eğitim-öğretim koordinatörlükleri kurabilir ve bunların görevlerini düzenler.

### **Fakülte Yönetim Kurulunun Görevleri:**

1. Fakülte kurulunun kararları ile tespit ettiği esasların uygulanmasında dekana yardım etmek,
2. Fakültenin eğitim-öğretim, plan ve programları ile takviminin uygulanmasını sağlamak,
3. Fakültenin yatırım, program ve bütçe tasarısını hazırlamak,
4. Dekanın fakülte yönetimi ile ilgili getireceği bütün işlerde karar almak,
5. Öğrencilerin kabulü, ders intibakları ve çıkarılmaları ile eğitim-öğretim ve sınavlara ait işlemleri hakkında karar vermek.

## **d- Fakülte Sekreteri**

Fakültemizde, dekana bağlı olarak fakülte yönetim örgütünün başında bir fakülte sekreteri bulunur. Sekretere bağlı büro ve iç hizmet görevlerini yapmak üzere diğer görevliler çalıştırılır. Bunlar arasındaki iş bölümü dekanın onayından sonra uygulanmak üzere ilgili sekreterce yapılır.

## **e- Bölüm Başkanı**

Bölümün aylıklı profesörleri, bulunmadığı takdirde doçentleri, doçent de bulunmadığı takdirde yardımcı doçentler arasından dekanın önerisi üzerine rektörce üç yıl için atanır. Bölüm başkanı bölümün her düzeyde eğitim-öğretim ve araştırmalarından ve bölüme ait her türlü faaliyetin düzenli ve verimli bir şekilde yürütülmesinden sorumludur.

### **Mali Yetki, Görev ve Sorumluluklar**

5018 Sayılı Kamu Mali Yönetimi ve Kontrol Kanununun 41. maddesi uyarınca Fakültemiz bütçesine tahsis edilen ödeneklerin takibi ve kullanılmasında harcama yetkilisi olarak fakülte dekanı ile süreçlerin yürütülmesinden ise gerçekleştirme görevlisi olarak fakülte sekreteri sorumludur.

#### **Mali Yetkililer**

<b>MALİ GÖREVİ</b>	<b>ADI SOYADI</b>	<b>UNVANI / İDARİ GÖREVİ</b>
<b>Harcama Yetkilisi</b>	Zafer ERGİNLİ	Prof. Dr. / Dekan V.
<b>Gerçekleştirme Görevlisi</b>	Fatih KOÇ	Fakülte Sekreteri
<b>Mutemet</b>	Esra DİKER KAŞIKÇI	Bilgisayar İşletmeni
<b>Taşınır Kayıt Yetkilisi</b>	Mümin ÖZKAN	Bilgisayar İşletmeni
<b>Taşınır Kontrol Yetkilisi</b>	Fatih KOÇ	Fakülte Sekreteri

## C- İDAREYE İLİŞKİN BİLGİLER

### 1- Fiziksel Yapı

#### Taşınmazlar

Fakültemizin kendine ait binası şuan için bulunmadığından Gümüşhane Üniversitesi Merkez Yerleşkesi Mühendislik Fakültesi Ek Hizmet Binası içerisinde bulunan İlahiyat Fakültesi'nde kendine ayrılan bölümlerde eğitim-öğretim ve hizmet faaliyetlerini sürdürmektedir.

Fakültemizin taşınmazları, eğitim-öğretim alanları, sosyal alanlar ve hizmet alanları itibarıyla aşağıdaki gibidir.

#### Eğitime İlişkin Alanlar

**Tablo 1: Eğitim Alanları Derslikler (2017)**

Eğitim Alanı	Kapasitesi 0-50	Kapasitesi 51-75	Kapasitesi 76-100	Kapasitesi 101-150	Kapasitesi 151-250	Kapasitesi 251-Üzeri
Amfi	0	0	0	0	0	0
Sınıf	6	16	7	0	0	0
Bilgisayar Lab.	2	0	0	0	0	0
Diğer Lab.	2	0	0	0	0	0
<b>Toplam</b>	<b>10</b>	<b>16</b>	<b>7</b>	<b>0</b>	<b>0</b>	<b>0</b>

#### Sosyal Alanlar

##### Kantinler ve Kafeteryalar

Kantin Sayısı	:	YOK
Kantin Alanı	:	YOK
Kafeterya Sayısı	:	YOK
Kafeterya Alanı	:	YOK

#### Toplantı – Konferans Salonları

**Tablo 2: Toplantı - Konferans Salonları (2017)**

	Kapasitesi 0-50	Kapasitesi 51-75	Kapasitesi 76-100	Kapasitesi 101-150	Kapasitesi 151-250	Kapasitesi 251-Üzeri
Toplantı Salonu	2	0	0	0	0	0
Konferans Salonu	0	0	0	0	1	0
<b>Toplam</b>	<b>2</b>	<b>0</b>	<b>0</b>	<b>0</b>	<b>1</b>	<b>0</b>

**Öğrenci Kulüpleri**

Öğrenci Kulüpleri Sayısı : 2  
Öğrenci Kulüpleri Alanı : YOK

**Mezun Öğrenciler Derneği**

Mezun Öğrenciler Derneği Sayısı : YOK  
Mezun Öğrenciler Derneği Alanı : YOK

**Hizmet Alanları****Tablo 3: Akademik Personel Hizmet Alanları (2017)**

	Sayısı (Adet)	Alanı (m <sup>2</sup> )	Kullanan Sayısı (Kişi)
Çalışma Odası	37	750 m <sup>2</sup>	37
<b>Toplam</b>	<b>37</b>	<b>750 m<sup>2</sup></b>	<b>37</b>

**Tablo 4: İdari Personel Hizmet Alanları (2017)**

	Sayısı (Adet)	Alanı (m <sup>2</sup> )	Kullanan Sayısı(Kişi)
Servis	2	40 m <sup>2</sup>	5
Çalışma Odası	8	250 m <sup>2</sup>	9
<b>Toplam</b>	<b>10</b>	<b>290 m<sup>2</sup></b>	<b>14</b>

**Ambar Alanları**

Ambar Sayısı : YOK  
Ambar Alanı : YOK

**Arşiv Alanları**

Arşiv Sayısı : 2  
Arşiv Alanı : 110 m<sup>2</sup>

**Atölyeler**

Atölye Sayısı : YOK  
Atölye Alanı : YOK

**Taşımlar**

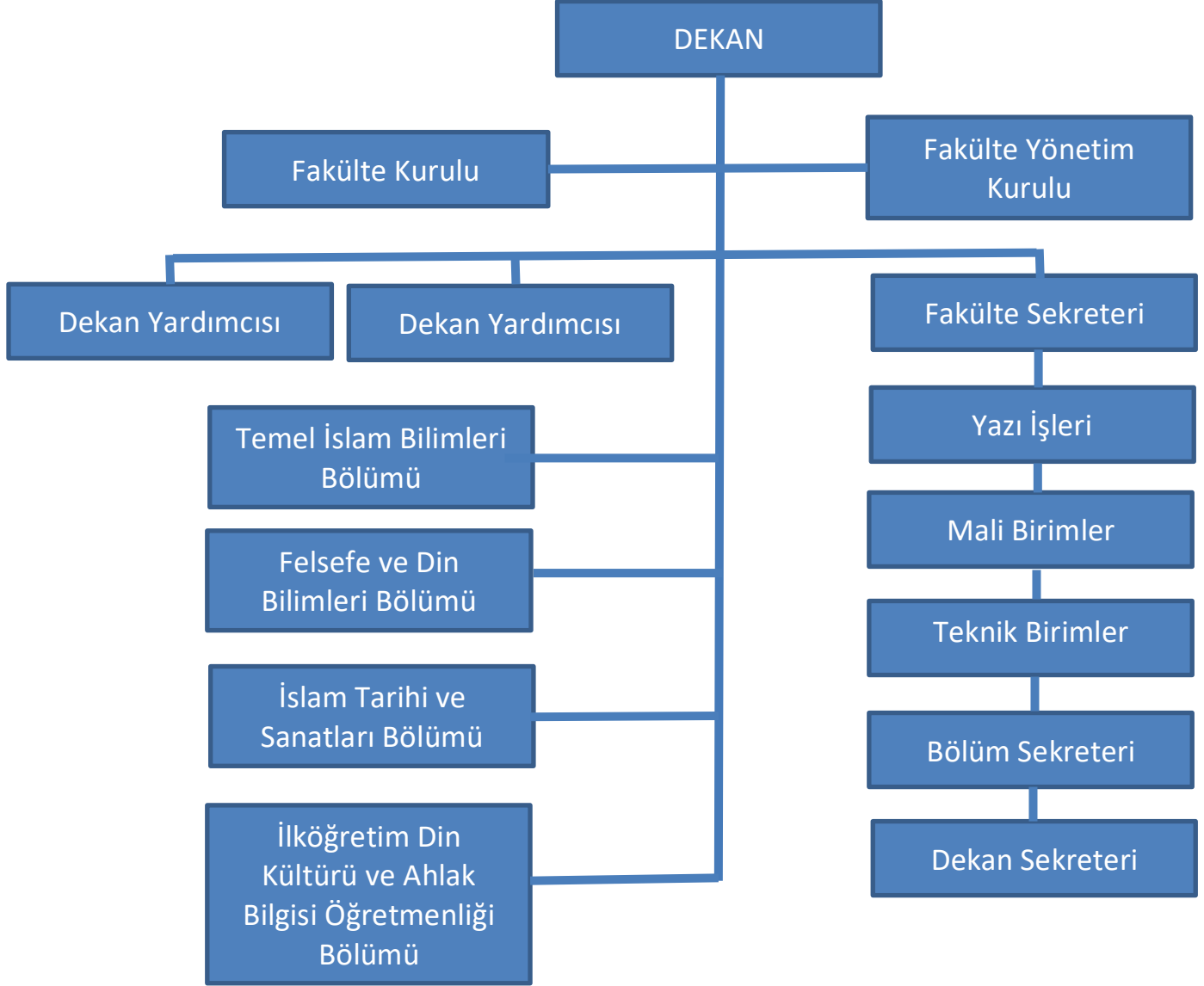
2017 yılı itibariyle Fakültemize ait araç ve benzeri varlıklar envanteri Tablo 5'de sunulmuştur.

**Tablo 5: Fakültenin Araç ve Diğer Varlıkları Tablosu (Teknolojik Kaynaklar Hariç)**

Araç, Demirbaş ve Diğer Varlıklar	Sayısı	Araç, Demirbaş ve Diğer Varlıklar	Sayısı
Telefon Makinası	93	Misafir Koltuğu	258
Dosya Dolapları	13	Seminer Koltuğu	40
Toplantı Masaları	22	Sehpalar	90
Çalışma Masası	144	Etajerler	51
Çalışma Koltuğu	144	Panolar	9
Vestiyerler (Askılık)	0	Yazı Tahtaları	34
Çekmeceli Komidin	82	Portmanto	0

## 1- Örgüt Yapısı

Fakültemizin akademik/ıdari teşkilat yapısını içeren genel organizasyon şeması aşağıda gösterilmiştir.



## 2- Bilgi ve Teknolojik Kaynaklar

Fakültemizin 2017 yılı sonu itibariyle yazılım, bilgisayarlar ve kütüphane kaynakları aşağıdaki gibidir. Fakültemizde aşağıdaki yazılımlar kullanılmaktadır.

### Yazılımlar

- E-Bütçe (Bütçe Yönetim Enformasyon Sistemi )
- EKAP (Elektronik Kamu Alımları Platformu)
- KBS (Kamu Hesapları Bilgi Sistemi)
- HYS (Harcama Yönetim Sistemi )
- KBS (Kamu Harcama Sistemi Ekders Modülü)
- SGK (Sosyal Güvenlik Kurumu Programı)

### Bilgisayarlar

Masa üstü bilgisayar sayısı : 6 Adet  
Taşınabilir bilgisayar sayısı : 28 Adet

### İlahiyat Kütüphanesi Kaynakları

Kitap sayısı :13.508 Adet  
Basılı periyodik yayın sayısı :YOK  
Elektronik yayın sayısı :1 Elektronik Dergi

**Not:** Kütüphane kaynakları bütün Üniversite adına kayıtlı olup birim bazında sadece İlahiyat Fakültesi kitap sayısı belirtilmiştir.

**Tablo 6: Diğer Bilgi ve Teknolojik Kaynaklar (2017)**

Cinsi	İdari Amaçlı (Adet)	Eğitim Amaçlı (Adet)	Araştırma Amaçlı (Adet)
Projeksiyon	1	22	-
Slayt makinesi	-	-	-
Tepegöz	-	-	-
Baskı makinesi	-	1	-
Fotokopi makinesi	5	-	-
Faks	-	-	-
Fotoğraf makinesi	-	-	-
Kameralar	-	-	-
Televizyonlar	-	-	-
Tarayıcılar	1	-	-
Müzik Setleri	-	-	-
Mikroskoplar	-	-	-
DVD ler	-	-	-
Yazıcılar	5	-	28

### 3- İnsan Kaynakları

Fakültemizin mevcut idari ve akademik personelinin analizi ile Stratejik Planlama dönemlerinde öngörülen akademik personel ihtiyacı aşağıda sunulmuştur.

**Tablo 7: Yıllara Göre Akademik Personel Sayıları (2017)**

Unvan	2017
Profesör	2
Doçent	2
Yardımcı Doçent	13
Öğretim Görevlisi	7
Okutman	-
Araştırma Görevlisi	12
Uzman	-
Çevirici	-
Eğitim-Öğretim Planlamacısı	-
<b>Toplam</b>	<b>37</b>

**Tablo 8: Yabancı Uyruklu Akademik Personel Dağılım Tablosu (2017)**

Unvan	Geldiği Ülke	Çalıştığı Bölüm	Kişi Sayısı
Profesör	-	-	-
Doçent	-	-	-
Yrd. Doçent	Suriye	Temel İslam Bilimleri Bölümü	2
Öğretim Görevlisi	Mısır-Pakistan-Suriye	Temel İslam Bilimleri Bölümü	4
Okutman	-	-	-
Çevirici	-	-	-
Eğitim-Öğretim Planla.	-	-	-
Araştırma Görevlisi	-	-	-
Uzman	-	-	-
<b>Toplam</b>	-	-	<b>6</b>

**Tablo 9: Diğer Üniversitelerde Görevlendirilen Akademik Personel (2017)**

Unvan	Bağlı Olduğu Bölüm	Görevlendirildiği Üniversite	Kişi Sayısı
Profesör	-	-	-
Doçent	-	-	-
Yrd. Doçent	-	-	-
Öğretim Görevlisi	-	-	-
Okutman	-	-	-
Çevirici	-	-	-
Eğitim Öğretim Planlamacısı	-	-	-
Araştırma Görevlisi	-	-	-
<b>Toplam</b>	-	-	-

**Tablo 10: Başka Üniversitelerden Fakültemizde Görevlendirilen Akademik Personel (2017)**

Unvan	Çalıştığı Bölüm	Geldiği Üniversite	Kişi Sayısı
Profesör	Temel İslam Bilimleri	Recep Tayyip Erdoğan	1
Doçent	-	-	-
Yrd. Doçent	-	-	-
Öğretim Görevlisi	-	-	-
Okutman	-	-	-
Çevirici	-	-	-
Eğitim-Öğretim Planlamacısı	-	-	-
Araştırma Görevlisi	-	-	-
Uzman	-	-	-
<b>Toplam</b>	-	-	1

**Tablo 11: Sözleşmeli Akademik Personel Sayısı (2017)**

Unvan	Yıl
Profesör	-
Doçent	-
Yrd. Doçent	-
Öğretim Görevlisi	5
Uzman	-
Okutman	-
Sanatçı Öğretim Elemanı	-
Sahne Uygulamacısı	-
<b>Toplam</b>	-

**Tablo 12: Akademik Personelin Yaş İtibariyle Dağılımı (2017)**

	21-25 Yaş	26-30 Yaş	31-35 Yaş	36-40 Yaş	41-50 Yaş	51- Üzeri
Kişi Sayısı	2	10	6	6	12	5
Yüzde	4.87	24.39	14.63	14.63	29.26	12.19

**Tablo 13: Akademik Personelin Hizmet Süresi (2017)**

	1 – 3 Yıl	4 – 6 Yıl	7 – 10 Yıl	11 – 15 Yıl	16 – 20 Yıl	21 - Üzeri
Kişi Sayısı	9	4	4	7	7	6
Yüzde	24,32	10,81	10,81	18,91	18,91	16,21

**Tablo 14: İdari Personel Sayısı ve Dağılımı (2017)**

Yıllar	GİH	SHS	THS	AHS	DHS	YHS	TOPLAM
2016		-	-	-	-	-	
2017		-	-	-	-	-	
<b>Toplam</b>		-	-	-	-	-	

**Tablo 15: İdari Personelin Eğitim Durumu (2017)**

	İlköğretim	Lise	Ön Lisans	Lisans	YL. ve Doktora
Kişi Sayısı	-	-	-		-
Yüzde	-	-	-		-

**Tablo 16: İdari Personelin Hizmet Süresi (2017)**

	1 – 3 Yıl	4 – 6 Yıl	7 – 10 Yıl	11 – 15 Yıl	16 – 20 Yıl	21 - Üzeri
Kişi Sayısı	4	1	-		1	-
Yüzde	66,66	16,66	-		16,66	-

**Tablo 17: İdari Personelin Yaş İtibariyle Dağılımı (2017)**

	21-25 Yaş	26-30 Yaş	31-35 Yaş	36-40 Yaş	41-50 Yaş	51- Üzeri
Kişi Sayısı	1	2	2	-	1	-
Yüzde	16,66	33,33	33,33	-	16,66	-

**Tablo 18: İşçilerin ve Kısmi Zamanlı Öğrencilerin Tablosu (2017)**

İşçiler (Çalıştıkları Pozisyonlara Göre)			
	Dolu	Boş	Toplam
Sürekli İşçiler	-	-	-
Hizmet sözleşmesi ile istihdam edilen işçiler	-	-	-
Vizesiz işçiler (3 Aylık)	-	-	-
Kısmi Zamanlı Öğrenciler	1	-	1
<b>Toplam</b>	-	-	-

**Tablo 19: Geçici İşçilerin Hizmet Süresi (2017)**

	1 – 3 Yıl	4 – 6 Yıl	7 – 10 Yıl	11 – 15 Yıl	16 – 20 Yıl	21 - Üzeri
Kişi Sayısı	-	-	-	-	-	-
Yüzde	-	-	-	-	-	-

**Tablo 20: Geçici İşçilerin Yaş İtibariyle Dağılımı (2017)**

	21-25 Yaş	26-30 Yaş	31-35 Yaş	36-40 Yaş	41-50 Yaş	51- Üzeri
Kişi Sayısı	-	-	-	-	-	-
Yüzde	-	-	-	-	-	-

## 5- Sunulan Hizmetler

İlahiyat Fakültesi, 41' akademik ve 6'sı idari olmak üzere toplam 47 personeliyle birlikte toplam 896 öğrencimize hizmet vermiştir.

**Tablo 20: Yıllara Göre Lisans Öğrenci Sayıları**

Eğitim- Öğretim Yılı	2014-2015 Yılı Yeni Kayıt Öğrenci Sayısı	2015-2016 Yılı Yeni Kayıt Öğrenci Sayısı	2016-2017 Yılı Yeni Kayıt Öğrenci Sayısı	2017-2018 Yılı Yeni Kayıt Öğrenci Sayısı	2017 Yılı Öğrenci Artış Oranı
Öğrenci Sayısı	197	204	254	301	%18.5

**Tablo 21: Yıllara Göre Yüksek Lisans ve Doktora Öğrenci Sayıları (2017)**

Birim Adı	Programı	Yüksek Lisans Yapan Sayısı		Doktora Yapan Sayısı	Toplam
		Tezli	Tezsiz		
Sosyal Bilimler Enstitüsü (İlahiyat Fakültesi Temel İslam Bilimleri ABD YL Programı)	Temel İslam Bilimleri	21	-	3	24
<b>Toplam</b>	<b>-</b>	<b>21</b>	<b>-</b>	<b>3</b>	<b>24</b>

**Tablo 22: Yıllara Göre Öğrenci Sayıları ve Artış Oranları**

Fakülte / Bölüm Adı		2015 -2016 Yılı	2016- 2017 Yılı	2017- 2018 Yılı	Artış Oranı %
İLÂHİYAT	N.Ö	97	136	166	% 22.05
	İ.Ö	107	118	135	% 14.40
<b>Toplam</b>		<b>204</b>	<b>254</b>	<b>301</b>	<b>%18.50</b>

Fakülte / Bölüm Adı		2015 -2016 Yılı	2016- 2017 Yılı	2017- 2018 Yılı	Artış Oranı %
DİN KÜLTÜRÜ VE AHLAK BİLGİSİ ÖĞRETMENLİĞİ	N.Ö	-	-	-	-
	İ.Ö	-	1	-	-
<b>Toplam</b>		<b>-</b>	<b>1</b>	<b>-</b>	<b>-</b>

## 6- Yönetim ve İç Kontrol Sistemi D- DİĞER HUSUSLAR

## II- AMAÇ ve HEDEFLER

### A- İDARENİN AMAÇ VE HEDEFLERİ

<b>Tema 1</b>	<b>EĞİTİM-ÖĞRETİM</b>
<b>Amaç 1</b>	Eğitim-öğretimi nicelik ve nitelik yönünden geliştirmek
<b>Stratejik Hedef 1</b>	Fakültemizdeki bölüm arttırmak ve açılacak bölümlere öğrenci almak
<b>Stratejik Hedef 2</b>	Üniversitemizin eğitim-öğretim kalitesini yükseltmek, bilimsel araştırma ve yayın sayısını arttırmak
<b>Tema 2</b>	<b>BİLİMSEL ARAŞTIRMA VE GELİŞTİRME</b>
<b>Amaç 2</b>	Bilgi ve teknoloji üretecek altyapıyı ve imkânları geliştirmek
<b>Stratejik Hedef 3</b>	Araştırma projelerini arttırmak
<b>Tema 3</b>	<b>KAMU YARARI OLUŞTURMA VE TANINIRLIK</b>
<b>Amaç 3</b>	Kamu yararı oluşturmak ve Fakültemizin tanınırlığını arttırmak
<b>Stratejik Hedef 4</b>	Sosyal, kültürel ve ekonomik faaliyetlere destek vermek, Fakültemizin bölgesel, ulusal ve uluslararası alanda tanınırlığını arttırmak
<b>Tema 4</b>	<b>FİZİKİ YAPILAŞMA VE ÇEVRE</b>
<b>Amaç 4</b>	Fiziki yapılaşmayı, altyapıyı ve çevre düzenlemesini geliştirmek
<b>Stratejik Hedef 5</b>	Toplam kapalı alan miktarını arttırmak, merkez yerleşkenin altyapı ve çevre düzenlemesini tamamlamak
<b>Tema 5</b>	<b>KURUMSALLAŞMA VE KURUMSAL MEMNUNİYET</b>
<b>Amaç 5</b>	Kurumsallaşmayı ve kurumsal memnuniyeti sağlamak amacıyla hızlı, etkili ve kaliteli hizmet sunmak
<b>Stratejik Hedef 6</b>	Kurumsal insan kaynaklarımızı ve niteliğini arttırmak
<b>Stratejik Hedef 7</b>	Kurumsal mal, malzeme ve hizmet alımlarına ilişkin hizmetleri hızlı, etkili ve kaliteli bir şekilde yürütmek
<b>Stratejik Hedef 8</b>	Kurumsal bilgi-belge yönetimini geliştirmek
<b>Stratejik Hedef 9</b>	Kurumsal bilgi teknolojilerini ve kütüphane kaynaklarını arttırmak ve hizmet kalitesini yükseltmek
<b>Stratejik Hedef 10</b>	Öğrencilerimize ve personelimize yönelik kurumsal hizmetlerin sayısını arttırmak ve hizmet kalitesini yükseltmek

## **B- TEMEL POLİTİKALAR VE ÖNCELİKLER**

Türkiye'nin Yükseköğretim Stratejisi, Kalkınma Planları, Orta Vadeli Programları ve Üniversitemizin temel politika ve öncelikleri göz önüne alınarak bölgenin yükseköğretim ve bilim merkezlerinden birisi olmak amacıyla stratejik alanlarımızı ifade eden temalar ile stratejik amaç ve hedeflerimiz belirlenmiştir.

1. Eğitim-öğretimde kalite gözetilecek ve evrensel standartlar dikkate alınacaktır.
2. Artan yükseköğretim programı sayısına ve öğrenci sayısına bağlı olarak ortaya çıkan öğretim üyesi gereksinimi hızla karşılanacaktır.
3. Akademik ve bilimsel özgürlüğü genişletici uygulamalar benimsenecektir.
4. Bilimsel faaliyetlerdeki sürekliliği, yararlılığı ve kaliteyi artırmak esas alınacaktır.
5. Kurum kimliğini ve kültürünü geliştirmek için katılımcı bir yönetim anlayışı benimsenecek, başarılı öğrenci ve personeli teşvik edilecek, açık ve şeffaf yönetim modelleri uygulanacaktır.
6. Bölgesel ve ulusal kalkınmaya daha fazla katkıda bulunmak amacıyla ürün ve hizmetlerin geliştirilmesinde paydaşların çıkarları gözetilecek, işgücü piyasası ile Üniversitemiz arasındaki işbirliği artırılacaktır.
7. Üniversite-sanayi işbirliğinin geliştirilmesinde lokomotif rol üstlenmek, bölgede bulunan sanayi kuruluşlarının teknolojik gelişimine ve Ar-Ge çalışmalarına katkıda bulunulacaktır.
8. Ar-Ge'ye dayalı üretim yeteneğini güçlendirmek amacıyla uygulama ve araştırma merkezlerimiz ile merkezi araştırma laboratuvarlarımız geliştirilecektir.
9. Girişimcilik ruhu ile bölgenin yararına olacak aktivitelerde en üst düzeyde rol alınacak, esnek, gelişime açık ve toplumla özdeşleşen projeler geliştirilecek ve desteklenecektir.
10. Üretilen bilginin teknolojiye dönüşümünü sağlayacak ulusal ve uluslararası platformlarda proje çalışmalarına katılım teşvik edilecektir.
11. Yükseköğretimde öğrenci ve öğretim elemanı değişimi ve hareketliliğini artırmaya yönelik uluslararası programlar yakından takip edilecektir. Yabancı öğrenci ve bilim insanlarının Üniversitemizdeki öğretim faaliyetlerine katılmasına yönelik hibe programlarını kullanarak öğretim elemanları ve öğrencilerin karşılıklı değişimleri sağlanacaktır.
12. Mevcut idari ve beşeri kapasite, nitelik ve nicelik olarak stratejik yönetim anlayışı doğrultusunda geliştirilecek ve yönetim kültürünün yeni yapıya uyarlanmasına dönük

programlar düzenlenecektir. Stratejik planlama ve performans programları çerçevesinde ölçme, izleme ve değerlendirme süreçleri geliştirilecektir.

13. Üniversitemizde yönetim sorumluluğunun güçlendirilmesi için gerekli mali yönetim, iç kontrol ve iç denetim faaliyetlerinin etkin bir şekilde uygulanmasına yönelik çalışmalar yapılacaktır.

14. Mali özerkliğe ve rekabetçi bir yapıya ulaşmak amacıyla Üniversitemizin finans kaynakları çeşitlendirilecek ve arttırılacaktır.

### C- DİĞER HUSUSLAR

## III- FAALİYETLERE İLİŞKİN BİLGİ VE DEĞERLENDİRMELER

### A- MALİ BİLGİLER

#### 1- Bütçe Uygulama Sonuçları

Fakültemizin bütçe gelirleri ile bütçe giderleri aşağıdaki tablolarda gösterilmiştir.

#### a. Bütçe Gelirleri

Tablo 23: Bütçe Gelirleri Dağılım Tablosu

	2017		
	Bütçe Ödeneği	Gerçekleşme Toplamı TL	Gerçekleşme Oranı %
03 – Teşebbüs ve Mülkiyet Gelirleri	-	-	-
04 – Alınan Bağış ve Yardımlar	-	-	-
05 – Diğer Gelirler	-	-	-
Bütçe Dışı Kaynaklar	-	-	-

#### b. Bütçe Giderleri

Tablo 24: Bütçe Ödenekleri Gider Dağılım Tablosu

BÜTÇE TERTİPLERİ	2017		
	Bütçe Ödeneği TL	Gerçekleşme Toplamı TL	Gerçekleşme Oranı %
01- Personel Giderleri	3.472.000,00	3.472.000,00	1,00
02- Sos. Güv. Kur. D. Prim. Giderleri	484.600,00	484.600,00	1,00
03- Mal ve Hizmet Alım Giderleri	27.500,00	24.578,00	0,89
05- Cari Transferler	0	0	0
06- Sermaye Giderleri	0	0	0
Toplam	3.984.100,00	3.981.178,00	0,99

- 2- Temel Mali Tablolara İlişkin Açıklamalar
- 3- Mali Denetim Sonuçları
- 4- Diğer Hususlar

## PERFORMANS BİLGİLERİ

### 1. Faaliyet ve Proje Bilgileri

**Tablo 25: Yıllar İtibariyle Düzenlenen Bilimsel Etkinlikler**

<b>Etkinlik Türü</b>	<b>2016</b>	<b>2017</b>
Sempozyum ve Kongre	-	-
Konferans	-	5
Panel	-	2
Seminer	-	15
Açık Oturum	-	-
Söyleşi	-	-
Tiyatro	-	-
Konser	-	-
Sergi	-	-
Turnuva	-	-
Teknik Gezi	-	1
Eğitim Semineri	-	-
Sertifika Programı	-	-
Gösteri	-	-
<b>Toplam</b>	<b>-</b>	<b>-</b>

**Tablo 26: Bilimsel Araştırma Proje Sayısı (2017)**

<b>Projeler</b>	<b>PROJELER</b>				
	<b>Önceki Yıllan Devreden Proje</b>	<b>Yıl İçinde Eklenen Proje</b>	<b>Toplam</b>	<b>Yıl İçinde Tamamlanan Proje</b>	<b>Toplam Ödenek TL</b>
DPT	-	-	-	-	-
TÜBİTAK	-	-	-	-	-
Diğer	-	2	2	-	-
<b>Toplam</b>	<b>-</b>	<b>-</b>	<b>-</b>	<b>-</b>	<b>-</b>

## Bilimsel Etkinlikler

**Tablo 27: Yıllara Göre Yayınlar, Bilimsel Etkinlikler ve Ödüllerin Dağılımı**

İLAHİYAT FAKÜLTESİ ÖĞRETİM ÜYESİNİN YAYINLARI	YILLAR		
	2016	2017	Toplam
<b>Kitap</b>			
Uluslararası yayınevleri tarafından yayımlanan kitap			
Uluslararası yayınevleri tarafından yayımlanan kitap editörlüğü			
Uluslararası yayınevleri tarafından yayımlanan ders kitabı		1	
Uluslararası yayınevleri tarafından yayımlanan kitapta bölüm		7	
Tanınmış ulusal yayınevleri tarafından yayımlanan kitap (ders kitabı hariç)		1	
Tanınmış ulusal yayınevleri tarafından yayımlanan kitap editörlüğü (ders kitabı hariç) editörlüğü			
Tanınmış ulusal yayınevleri tarafından yayımlanan kitapta (ders kitabı hariç) bölüm			
Ulusal yayınevleri tarafından yayımlanan ders kitabı			
<b>Makale</b>			
Uluslararası hakemli dergi		12	
Uluslararası alan indeksleri kapsamındaki dergiler		1	
İlgili alanda önde gelen ülkelerin hakemli bilimsel/mesleki dergiler			
Uluslararası hakemsiz dergi			
Ulusal hakemli dergi		2	
Ulusal hakemsiz dergi			
Atıf sayısı		30	
<b>Bildiri</b>			
Uluslararası Poster Bildiri			
Uluslararası Sözlü Bildiri		19	
Ulusal Poster Bildiri			
Ulusal Sözlü Bildiri		7	
<b>ÖDÜLLER</b>			
Uluslararası Ödül			
Ulusal Ödül		3	
<b>Hakemlik</b>			
Ulusal Dergilerde Yapılan Hakemlik			
Uluslararası Dergilerde Yapılan Hakemlik		20	
<b>Açıklama:</b> 01.01.2015 – 31.12.2015 Tarihleri Arasındaki Üniversitemiz Adresli Yayınları yazılacak. Aynı birimde birden fazla öğretim üyesi aynı yayında veya projede yer almışsa tekrar olmaması açısından ilgili yayın sadece 1 kez sayılacaktır. Atıf sayılarında atıf yapılan yıl göz önüne alınacaktır.			

**Tablo 28: SCI, SCI-Expanded, SSCI ve AHCI Kapsamındaki Dergilerde  
Yayınlanan Makale Sayısı**

BİRİM ADI	YIL	SCI	SCI-Expanded	SSCI	A&HCI
İLAHİYAT FAKÜLTESİ	2017	-	-	-	2

**Diğer Eğitim-Öğretim Hizmet ve Ürünleri**  
**Tablo 29: Üniversiteler Arasında Yapılan İkili Anlaşmalar (2017)**

Üniversite Adı	Ülkesi	Anlaşmanın İçeriği	Anlaşma Sayısı
-	-	-	-
-	-	-	-

2. Performans Sonuçları Tablosu
3. Performans Sonuçlarının Değerlendirilmesi
4. Performans Bilgi Sisteminin Değerlendirilmesi
5. Diğer Hususlar

#### **IV- KURUMSAL KABİLİYET ve KAPASİTENİN DEĞERLENDİRİLMESİ** **GZFT Analizi (Güçlü Yönler-Zayıf Yönler / Fırsatlar-Tehditler)**

##### **A. Üstünlükler**

- Bilimsel seviyesi yüksek akademik personel,
- Genç, dinamik ve yetenekli akademik personel,
- İyi düzeyde öğretim elemanı-öğrenci ilişkisi,
- Yurtdışı tecrübesi bulunan öğretim elemanlarının bulunması,
- Huzurlu bir eğitim ortamının varlığı,
- Eğitim-öğretim binalarının öğrenci yurtlarına yakın olması
- Modern ve teknik donanımı yeni sınıfların ve demirbaşların olması,
- Fakültemizin, güzel bir doğası ve iklimi olan huzurlu bir şehirde bulunması,
- Öğretim üyesi başına düşen öğrenci sayısının düşük olması,
- Geliştirme gücünün ödeneğinin yüksek olması,
- Ek ders ve ek mesai için II. Öğretim gelirlerinin olması,
- Fiziksel altyapının hızlı ve sürekli gelişmesi

## **B. Zayıflıklar**

- Fakültemizin eğitim-öğretim henüz yeni açılması,
- Yabancı dille yapılan yayın sayısının azlığı,
- İdari (teknik ve yardımcı hizmetler sınıfı dahil) personel eksikliği,
- Bazı alanlarda öğretim üyesinin bulunmaması,
- Sosyal ve kültürel etkinliklerin yetersizliği,
- Misafir akademik personel için konaklama tesislerinin yetersizliği,
- İlin ekonomik, sosyal ve kültürel yönden öğrencilerin beklentilerini karşılayamaması.

## **C. Fırsatlar**

- Yapımı hızla devam eden sosyal, kültürel ve sportif tesisler,
- İlahiyat fakültesi mezunları açısından istihdam alanlarının yeterli olması,
- Ulusal ve uluslararası akademisyen ve öğrenci değişim programlarının artması,
- Üniversite sayısının hızla artmasıyla akademik personel ihtiyacının artması,
- Üniversitenin, şehre yapılacak ulusal çevre yolu üzerinde bulunması

## **D. Tehditler**

- Bölge halkının üniversiteyi yeterince sahiplenmemesi,
- Bütçe ödeneklerinin istenilen seviyede olmaması,
- Öğrenci ve personel taleplerini karşılanması noktasında şehir yeterli olamaması
- Üniversitelere yönelik toplumsal bakışın iyimser olmaması,
- Yetişmiş iş gücü (akademik ve idari personel) devir hızının yüksek olması,
- İlahiyat fakültesi sayısının ülke çapında çok fazla olması,
- Üniversitenin işlek uluslararası çevre yolu üzerinde bulunmaması
- Şehrin altyapı eksikliğinin ve nitelikli konut sayısının az olması
- Öğrenci aforları gibi düzenlemelerin öğrencinin motivasyonunu olumsuz etkilemesi.

## **E. Değerlendirme**

Gümüşhane Üniversitesi İlahiyat Fakültesi'ne ait 2014-2018 dönemi stratejik planının oluşturulmasına ilişkin yapılan çalışmalarda katılımcılığa özen gösterilmiştir. Ortaya konulan görüş, öneri ve eleştiriler dikkate alınmıştır. Böylece stratejik planın bütün paydaşlarca önemsenmesi ve benimsemesinin sağlamaya çalışılmıştır.

Stratejik plan, Her yıl gözden geçirilerek güncellemelerin yapılması sağlanacaktır. Fakültemizin bu kapsamındaki bütün akademik ve idari faaliyetlerimiz için bir yol haritası olacaktır. Böylece sınırlı kaynaklarımızın, misyon, vizyon, stratejik amaçlar doğrultusunda daha verimli kullanılması imkanı sağlanacaktır. Bu amaç ve hedeflerimizi gerçekleştirdiğimiz oranda da Fakültemiz daha iyi noktalara gelecektir.

## **V- ÖNERİ VE TEDBİRLER**

## Birim Faaliyet Raporu Ekibi

Fakültemizin Birim Faaliyet Raporu Hazırlama Ekibi Tablo 33'te sunulmuştur.

**Tablo 33: Birim Faaliyet Raporu Hazırlama Ekibi Üyeleri**

Unvanı / Adı Soyadı	İdari Görevi	Ekipteki Görevi
Prof. Dr. Zafer ERGİNLİ	Dekan	Koordinatör
Fatih KOÇ	Fakülte Sekreteri Gerçekleştirme Görevlisi	Üye
Mümin ÖZKAN	Bilgisayar İşletmeni	Üye
Esra Diker KAŞIKÇI	Bilgisayar İşletmeni	Üye
Ömer TAŞ	Bilgisayar İşletmeni	Üye

## EKLER

1. Harcama Yetkilisi(leri) İç Kontrol Güvence Beyanı(ları)